



# Étude et gestion des usages et de la fréquentation au sein du Parc national de Port-Cros

Alain BARCELO

Marion PEIRACHE

Françoise THUREL

Hervé BERGERE



Photo : Pierre-André Farque

# Le territoire du Parc national de Port-Cros



# Nos motivations

Nous sommes avant tout des **gestionnaires**

Notre mission première a été et demeure principalement la conservation.

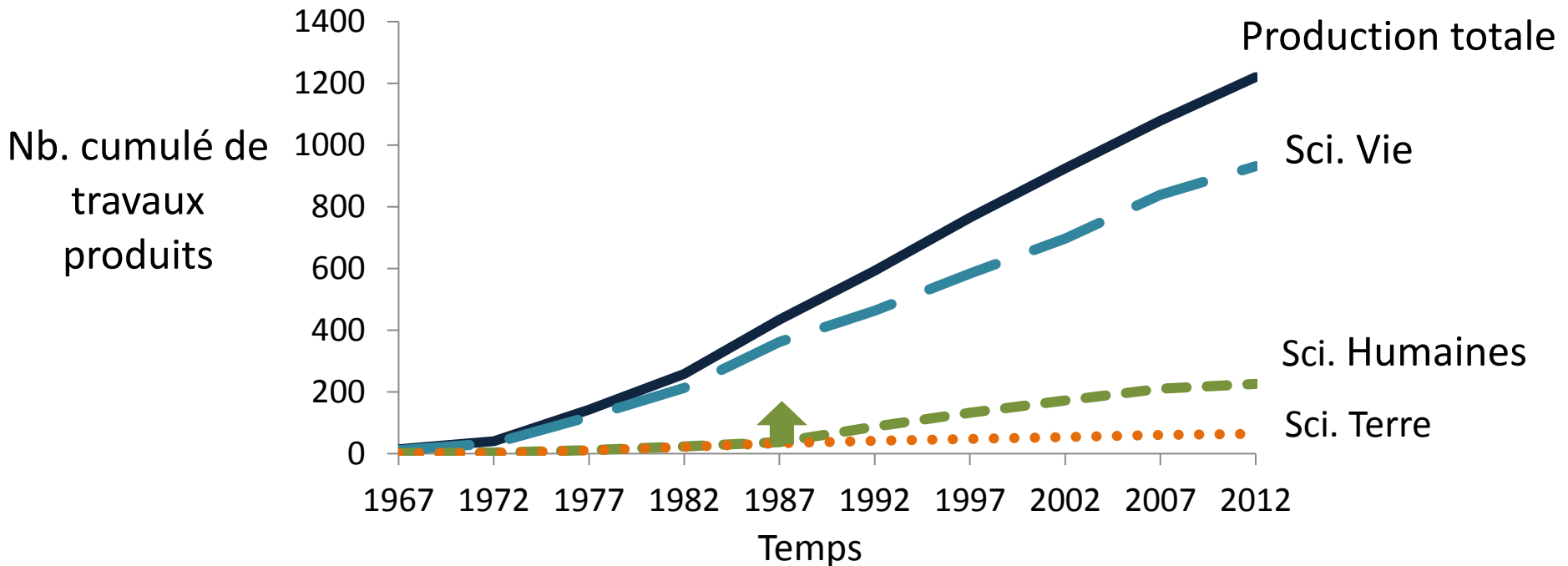
Nous menons donc des inventaires, des suivis, des études et recherches sur les patrimoines et leurs évolutions.

Il nous faut concilier les usages et la préservation.

Nos questionnements ont pour objectif principal d'améliorer nos modes de gestion.



# Évolution des thématiques de recherche



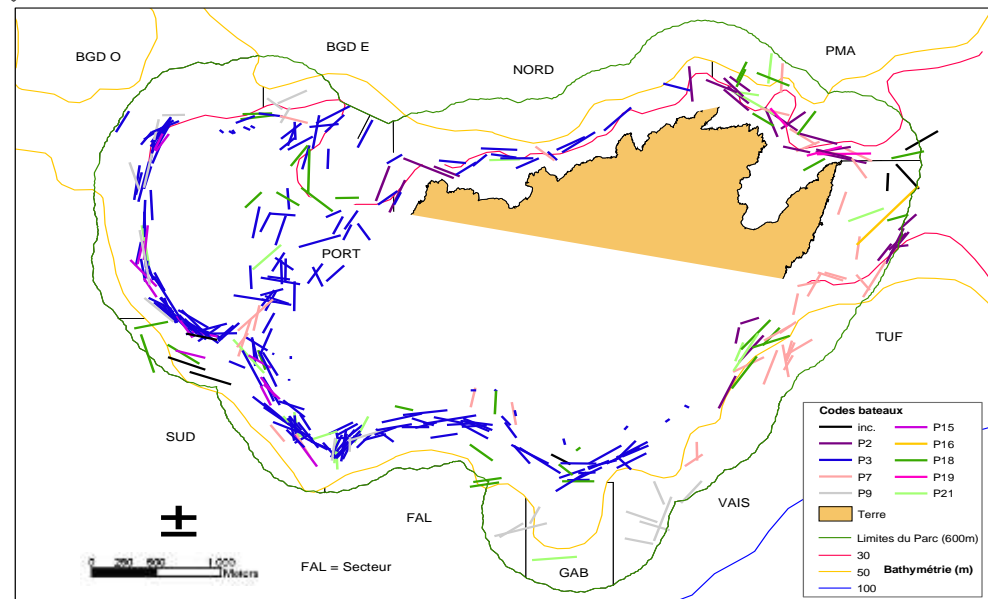
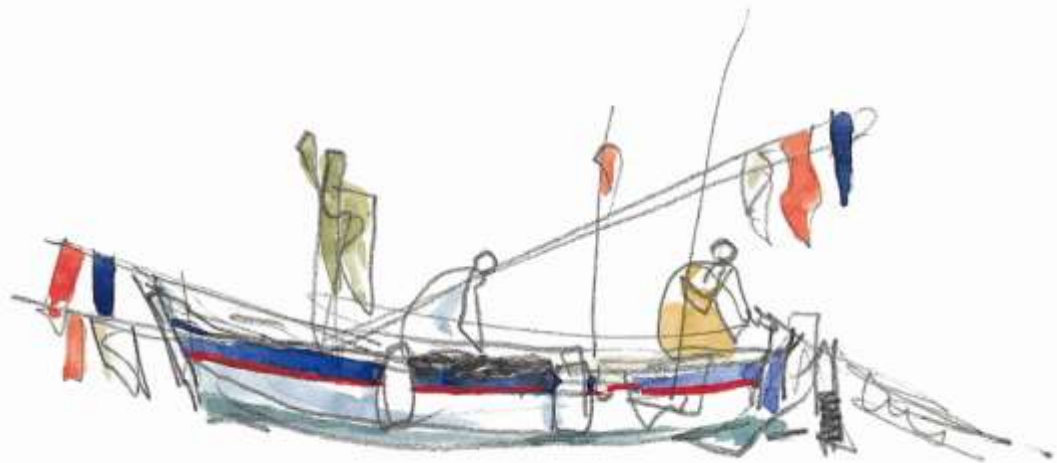
Évolution de la production scientifique pour les trois grands domaines d'études

- Sciences de la Vie prépondérantes
- Les SHS émergent assez tardivement (fin 1980's)
- Les sciences de la Terre sont minoritaires

# Plongée



# Pêche artisanale



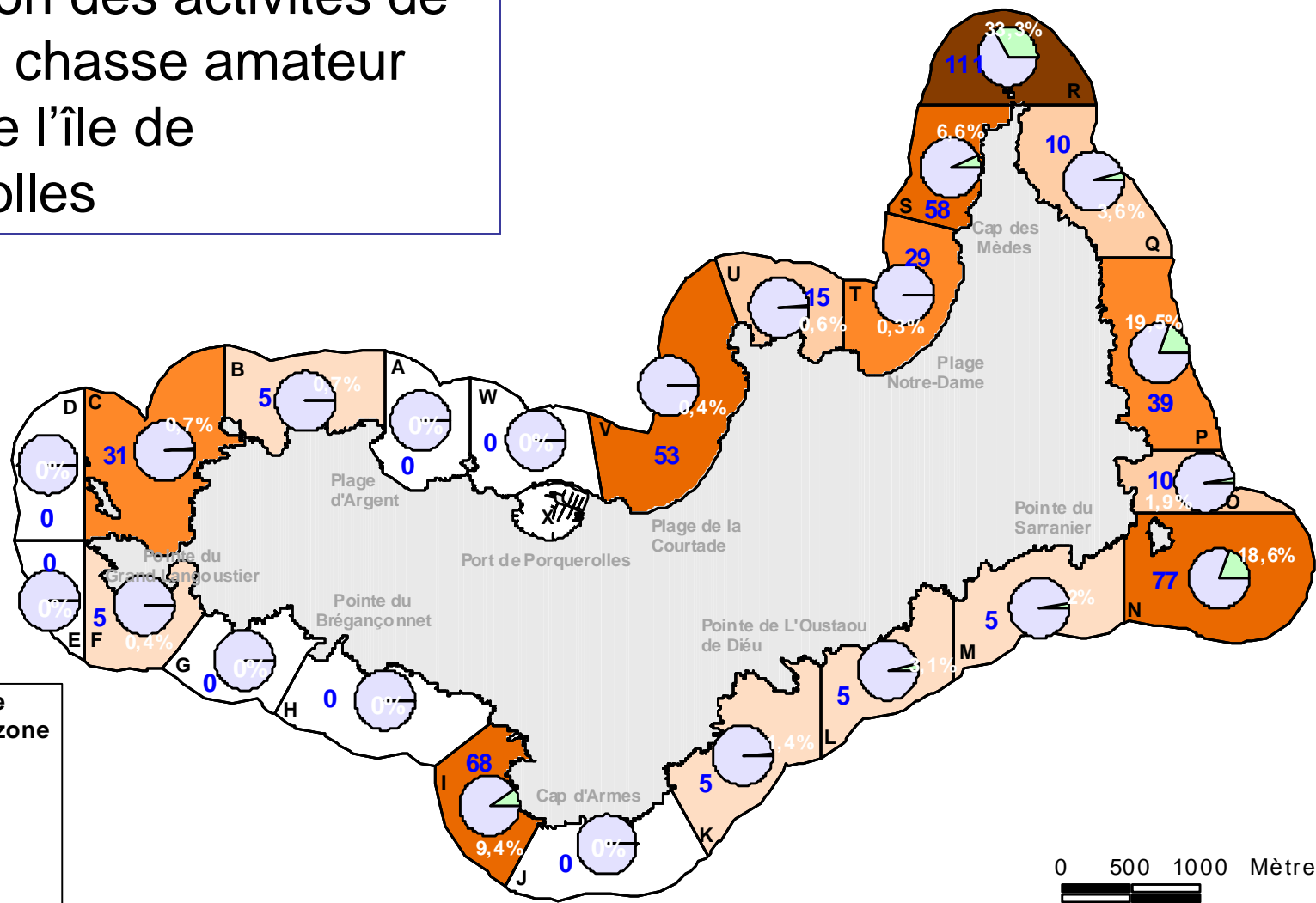


## Pêche de loisir

→ Première estimation, à Port-Cros : **10 t/an**  
(contre **4-5 t/an** pour la pêche artisanale)

→ Estimations ultérieures, dans diverses régions  
de Méditerranée : captures **proches** ou **identiques**  
à celles de la pêche artisanale

# Répartition des activités de pêche et chasse amateur autour de l'île de Porquerolles



Classes de pourcentage de fréquentation d'une zone

- Nul
- $0 < p < 1\%$
- $1 < p < 3\%$
- $3 < p < 5\%$
- $5 < p < 10\%$
- $10 < p < 15\%$
- $15 < p < 20\%$
- $p > 20\%$

**2254** Nombre de bateaux

% activité pêche/chasse  
 % autres activités

0 500 1000 Mètres

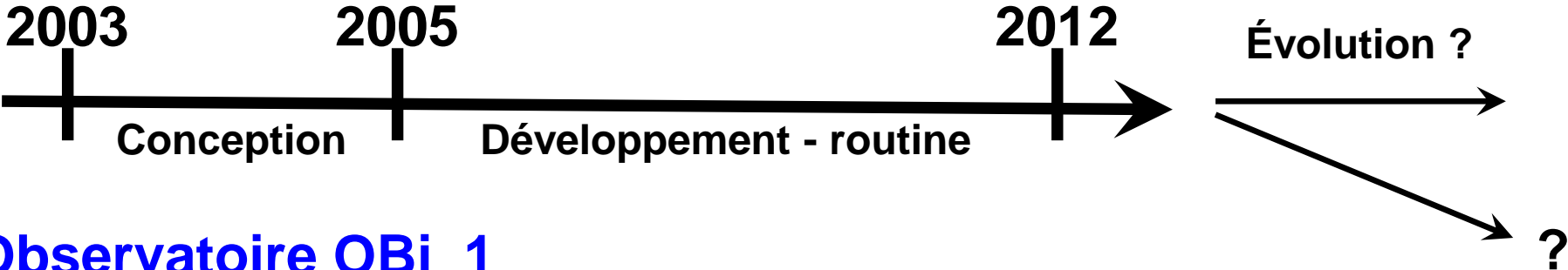


# Mise en place et structuration d'outils de suivi et d'évaluation

## Tableau de bord : évaluation pertinence/performance de la gestion marine



## Boutîles



## Observatoire OBi\_1





# *L'observatoire Bountîles de Port-Cros et de Porquerolles*



Opérationnel entre **2005 et 2013**

Partenariat avec l'Université de **Brest**



Objectif : connaître la **fréquentation touristique**, afin de la gérer et de concilier ouverture au public et gestion des espaces insulaires



Une problématique de gestion, à l'**interface** entre Nature et Société

Méthode : suivre, au travers de **26 indicateurs**, la fréquentation touristique

# *Boutîles: critères et indicateurs de suivi à Porquerolles*

## **usages et usagers**

- consommation d'eau
- traitement des eaux usées
- gestion des déchets
- débarquement par navette
- fréquentation des sentiers
- fréquentation des plages
- fréquentation nautique

## **conditions météo**

- durée d'insolation et température
- force et direction des vents

## **bien-être des Porquerollais**

en cours de réalisation

## **infrastructures**

- capacité d'accueil à terre
- capacité d'accueil en mer
- parc de vélos

## **environnement naturel**

- érosion par piétinement
- suivis naturalistes

## **sécurité**

- relevé des interventions
- fermeture des massifs

## **profil du visiteur**

- caractéristiques du visiteur
- activités de loisir du visiteur
- modalités de la visite

## **bien-être du visiteur**

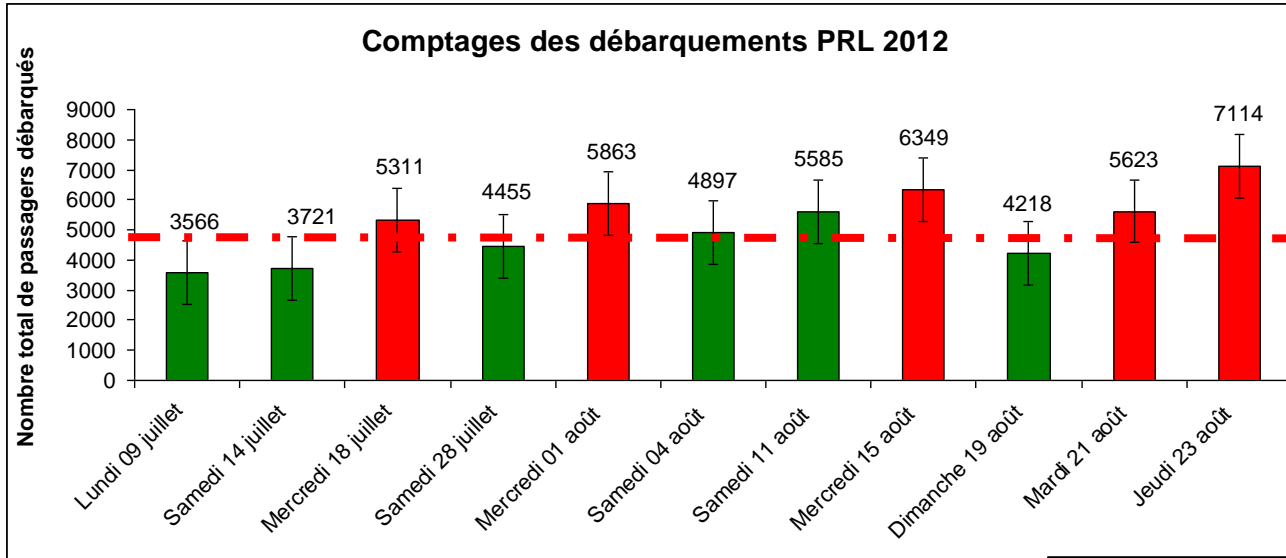
- perception de la visite
- perception du degré de fréquentation
- perception de la réglementation

## **comportement du visiteur**

- connaissance de la réglementation
- compréhension et intégration de la politique de gestion

# Observatoire Bount'Îles 2012

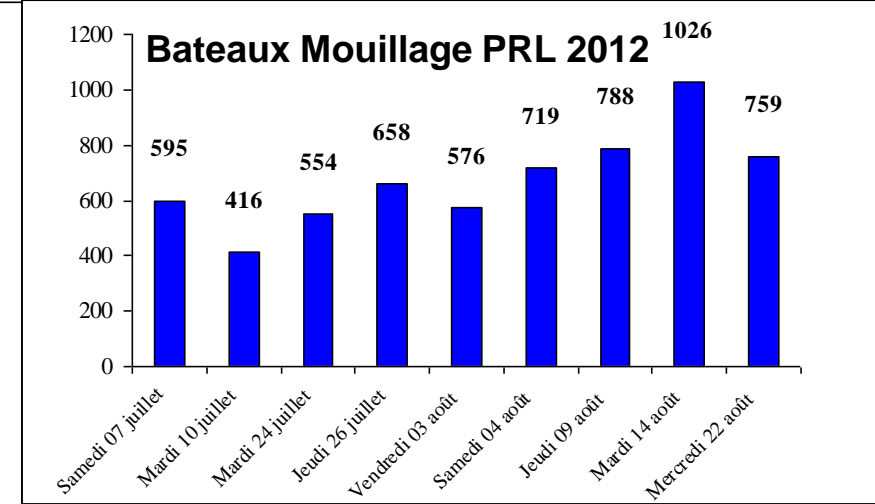
Comptages des débarquements PRL 2012



> 5 000 pers/ jr

Capacité de charge ?

Bateaux Mouillage PRL 2012



# Observatoire OBi\_1

***Territoires marins de :***

***Port-Cros***



***Giens***



***Conditions  
écologiques similaires  
mais des niveaux de  
pression et de  
protection différents***

***Porquerolles***

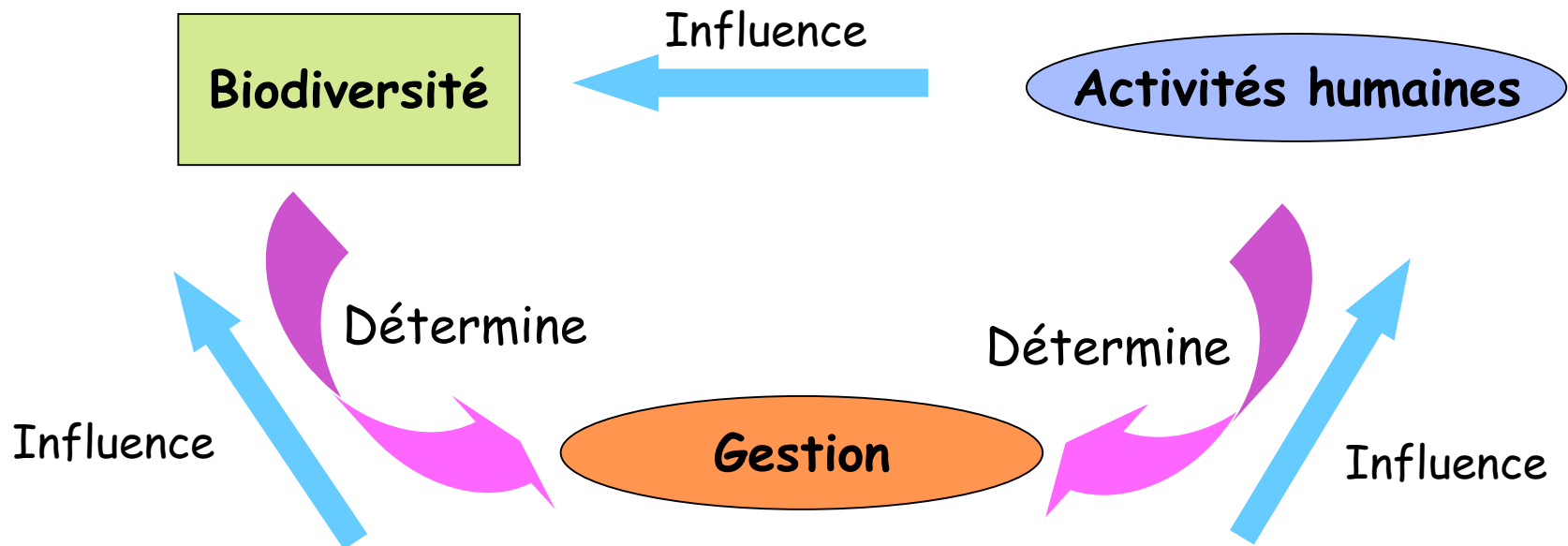


***Le Levant***

# OBi\_1 = outil de gestion

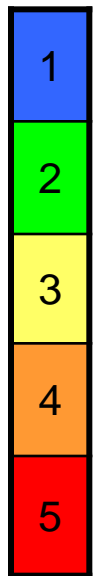
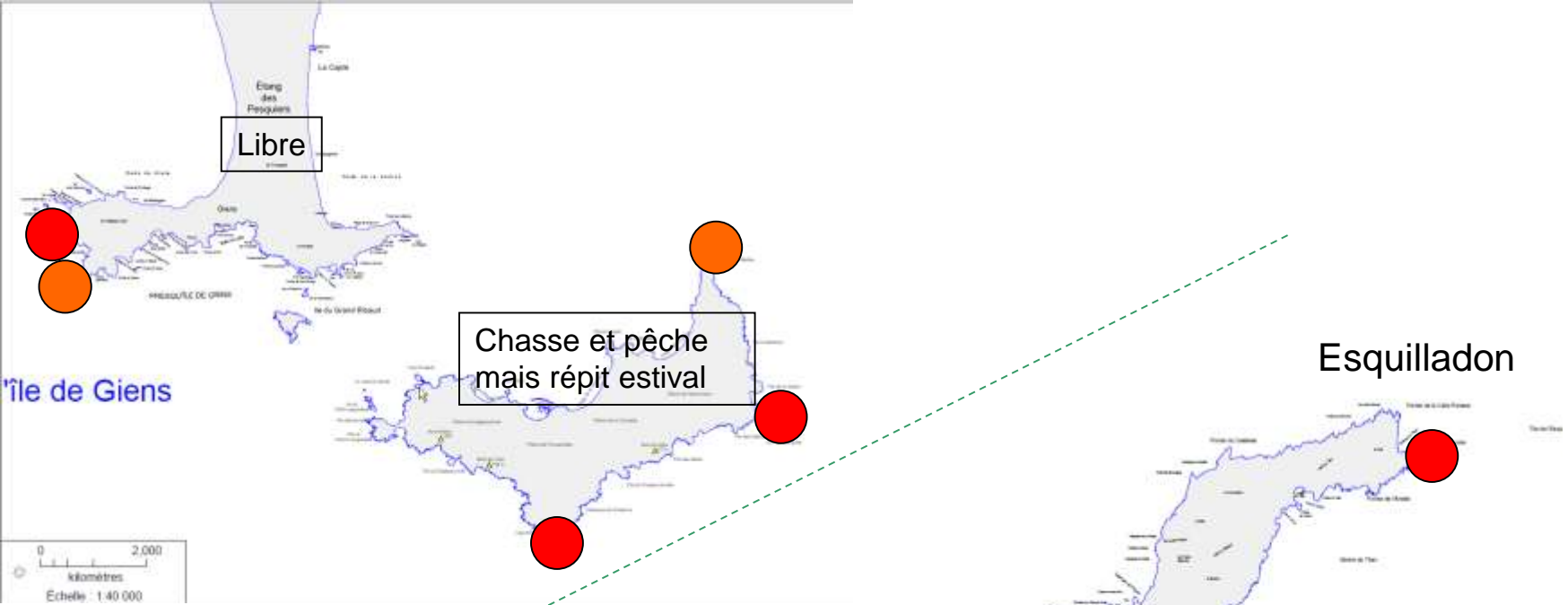
## 3 axes de travail

1. Définir un état de **santé du milieu**
2. **Identifier** et mesurer les **pressions** d'usage sur le territoire de l'observatoire, **évaluer** les **impacts** sur la biodiversité
3. Analyser les **efforts de gestion** développés

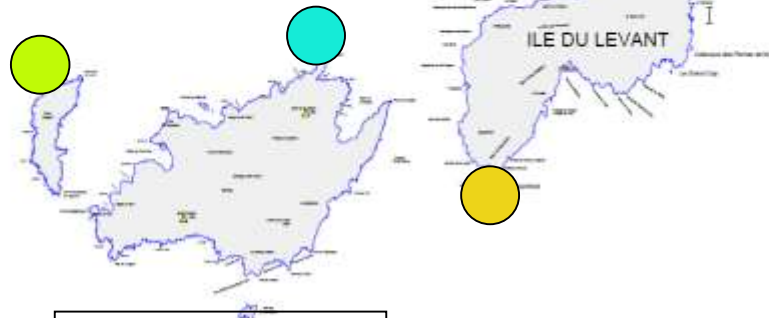


## Module 2 :

- Pression de la pêche (récréative et professionnelle)
  - Pression de la plaisance/mouillage
  - Pression de la plongée
  - Pression de la chasse sous-marine
- 
- Impact du mouillage sur l'herbier de Posidonie
  - Impact de la pêche récréative
  - Impact de la pêche professionnelle
  - Impact de la chasse sous-marine
  - Impact de la fréquentation : qualité eaux baignade



1 Peuplement en très bon état



Ni pêche, ni chasse

5 Peuplement très dégradé





# De nouveaux enjeux pour le Parc national



## Charte du parc national : « Le dialogue reste ouvert »

Le projet est désormais reçu par les collectivités invitées à rendre un avis avant l'enquête publique. Le point avec le président du conseil économique, culturel et social, Maxime Prodromidis

« Il y a eu un dialogue, ça a été un dialogue », dit Maxime Prodromidis, président du conseil économique, culturel et social (CES) de la commune de Hyères. Le dialogue a été ouvert par le maire de la commune, Jean-Louis Baudouin, et le président du conseil économique, culturel et social, Maxime Prodromidis. Le dialogue a été ouvert par le maire de la commune, Jean-Louis Baudouin, et le président du conseil économique, culturel et social, Maxime Prodromidis.

« Il y a eu un dialogue, ça a été un dialogue », dit Maxime Prodromidis, président du conseil économique, culturel et social (CES) de la commune de Hyères. Le dialogue a été ouvert par le maire de la commune, Jean-Louis Baudouin, et le président du conseil économique, culturel et social, Maxime Prodromidis.



Maxime Prodromidis, président du conseil économique, culturel et social (CES) de la commune de Hyères.

« Il y a eu un dialogue, ça a été un dialogue », dit Maxime Prodromidis, président du conseil économique, culturel et social (CES) de la commune de Hyères. Le dialogue a été ouvert par le maire de la commune, Jean-Louis Baudouin, et le président du conseil économique, culturel et social, Maxime Prodromidis.

« Il y a eu un dialogue, ça a été un dialogue », dit Maxime Prodromidis, président du conseil économique, culturel et social (CES) de la commune de Hyères. Le dialogue a été ouvert par le maire de la commune, Jean-Louis Baudouin, et le président du conseil économique, culturel et social, Maxime Prodromidis.

## Un document déjà en action

« Il y a eu un dialogue, ça a été un dialogue », dit Maxime Prodromidis, président du conseil économique, culturel et social (CES) de la commune de Hyères. Le dialogue a été ouvert par le maire de la commune, Jean-Louis Baudouin, et le président du conseil économique, culturel et social, Maxime Prodromidis.



Une réunion avec les experts économiques - Développement durable et agriculture pour le territoire (DDE) de Hyères.

« Il y a eu un dialogue, ça a été un dialogue », dit Maxime Prodromidis, président du conseil économique, culturel et social (CES) de la commune de Hyères. Le dialogue a été ouvert par le maire de la commune, Jean-Louis Baudouin, et le président du conseil économique, culturel et social, Maxime Prodromidis.

« Il y a eu un dialogue, ça a été un dialogue », dit Maxime Prodromidis, président du conseil économique, culturel et social (CES) de la commune de Hyères. Le dialogue a été ouvert par le maire de la commune, Jean-Louis Baudouin, et le président du conseil économique, culturel et social, Maxime Prodromidis.

# Charte du parc national : le "oui mais" des agriculteurs

La chambre d'agriculture rendra le mois prochain un avis favorable au projet de charte du parc national. Elle l'assortit de conditions destinées à sécuriser l'avenir des exploitations du territoire

« Il y a eu un dialogue, ça a été un dialogue », dit Maxime Prodromidis, président du conseil économique, culturel et social (CES) de la commune de Hyères. Le dialogue a été ouvert par le maire de la commune, Jean-Louis Baudouin, et le président du conseil économique, culturel et social, Maxime Prodromidis.



Les parcs nationaux ont désormais une section nouvelle de développement économique concerté. La chambre d'agriculture s'est donc impliquée dans le projet de charte pour défendre les intérêts de l'agriculture et pour, à terme, développer des actions en soutien aux exploitations.

« Il y a eu un dialogue, ça a été un dialogue », dit Maxime Prodromidis, président du conseil économique, culturel et social (CES) de la commune de Hyères. Le dialogue a été ouvert par le maire de la commune, Jean-Louis Baudouin, et le président du conseil économique, culturel et social, Maxime Prodromidis.

« Il y a eu un dialogue, ça a été un dialogue », dit Maxime Prodromidis, président du conseil économique, culturel et social (CES) de la commune de Hyères. Le dialogue a été ouvert par le maire de la commune, Jean-Louis Baudouin, et le président du conseil économique, culturel et social, Maxime Prodromidis.

« Il y a eu un dialogue, ça a été un dialogue », dit Maxime Prodromidis, président du conseil économique, culturel et social (CES) de la commune de Hyères. Le dialogue a été ouvert par le maire de la commune, Jean-Louis Baudouin, et le président du conseil économique, culturel et social, Maxime Prodromidis.

« Il y a eu un dialogue, ça a été un dialogue », dit Maxime Prodromidis, président du conseil économique, culturel et social (CES) de la commune de Hyères. Le dialogue a été ouvert par le maire de la commune, Jean-Louis Baudouin, et le président du conseil économique, culturel et social, Maxime Prodromidis.

## MÉDITERRANÉE-PORTE DES MAURES

# La communauté de communes défavorable à la charte du Parc

Les du dernier conseil communautaire de Méditerranée-Porte des Maures (MPM), qui s'est déroulé en mairie laudaise sous la présidence du maire de La Londe François de Caston, plusieurs décisions ont été actées. Après le vote des décisions modificatives portant sur le budget 2014, il a été évoqué la problématique des déchets sur la ville de Cuers avec le vote du



Les élus ont notamment désigné les impôts directs.

« Il y a eu un dialogue, ça a été un dialogue », dit Maxime Prodromidis, président du conseil économique, culturel et social (CES) de la commune de Hyères. Le dialogue a été ouvert par le maire de la commune, Jean-Louis Baudouin, et le président du conseil économique, culturel et social, Maxime Prodromidis.

« Il y a eu un dialogue, ça a été un dialogue », dit Maxime Prodromidis, président du conseil économique, culturel et social (CES) de la commune de Hyères. Le dialogue a été ouvert par le maire de la commune, Jean-Louis Baudouin, et le président du conseil économique, culturel et social, Maxime Prodromidis.

« Il y a eu un dialogue, ça a été un dialogue », dit Maxime Prodromidis, président du conseil économique, culturel et social (CES) de la commune de Hyères. Le dialogue a été ouvert par le maire de la commune, Jean-Louis Baudouin, et le président du conseil économique, culturel et social, Maxime Prodromidis.

« Il y a eu un dialogue, ça a été un dialogue », dit Maxime Prodromidis, président du conseil économique, culturel et social (CES) de la commune de Hyères. Le dialogue a été ouvert par le maire de la commune, Jean-Louis Baudouin, et le président du conseil économique, culturel et social, Maxime Prodromidis.

« Il y a eu un dialogue, ça a été un dialogue », dit Maxime Prodromidis, président du conseil économique, culturel et social (CES) de la commune de Hyères. Le dialogue a été ouvert par le maire de la commune, Jean-Louis Baudouin, et le président du conseil économique, culturel et social, Maxime Prodromidis.

« Il y a eu un dialogue, ça a été un dialogue », dit Maxime Prodromidis, président du conseil économique, culturel et social (CES) de la commune de Hyères. Le dialogue a été ouvert par le maire de la commune, Jean-Louis Baudouin, et le président du conseil économique, culturel et social, Maxime Prodromidis.

« Il y a eu un dialogue, ça a été un dialogue », dit Maxime Prodromidis, président du conseil économique, culturel et social (CES) de la commune de Hyères. Le dialogue a été ouvert par le maire de la commune, Jean-Louis Baudouin, et le président du conseil économique, culturel et social, Maxime Prodromidis.

« Il y a eu un dialogue, ça a été un dialogue », dit Maxime Prodromidis, président du conseil économique, culturel et social (CES) de la commune de Hyères. Le dialogue a été ouvert par le maire de la commune, Jean-Louis Baudouin, et le président du conseil économique, culturel et social, Maxime Prodromidis.

« Il y a eu un dialogue, ça a été un dialogue », dit Maxime Prodromidis, président du conseil économique, culturel et social (CES) de la commune de Hyères. Le dialogue a été ouvert par le maire de la commune, Jean-Louis Baudouin, et le président du conseil économique, culturel et social, Maxime Prodromidis.

« Il y a eu un dialogue, ça a été un dialogue », dit Maxime Prodromidis, président du conseil économique, culturel et social (CES) de la commune de Hyères. Le dialogue a été ouvert par le maire de la commune, Jean-Louis Baudouin, et le président du conseil économique, culturel et social, Maxime Prodromidis.

« Il y a eu un dialogue, ça a été un dialogue », dit Maxime Prodromidis, président du conseil économique, culturel et social (CES) de la commune de Hyères. Le dialogue a été ouvert par le maire de la commune, Jean-Louis Baudouin, et le président du conseil économique, culturel et social, Maxime Prodromidis.

### Repères

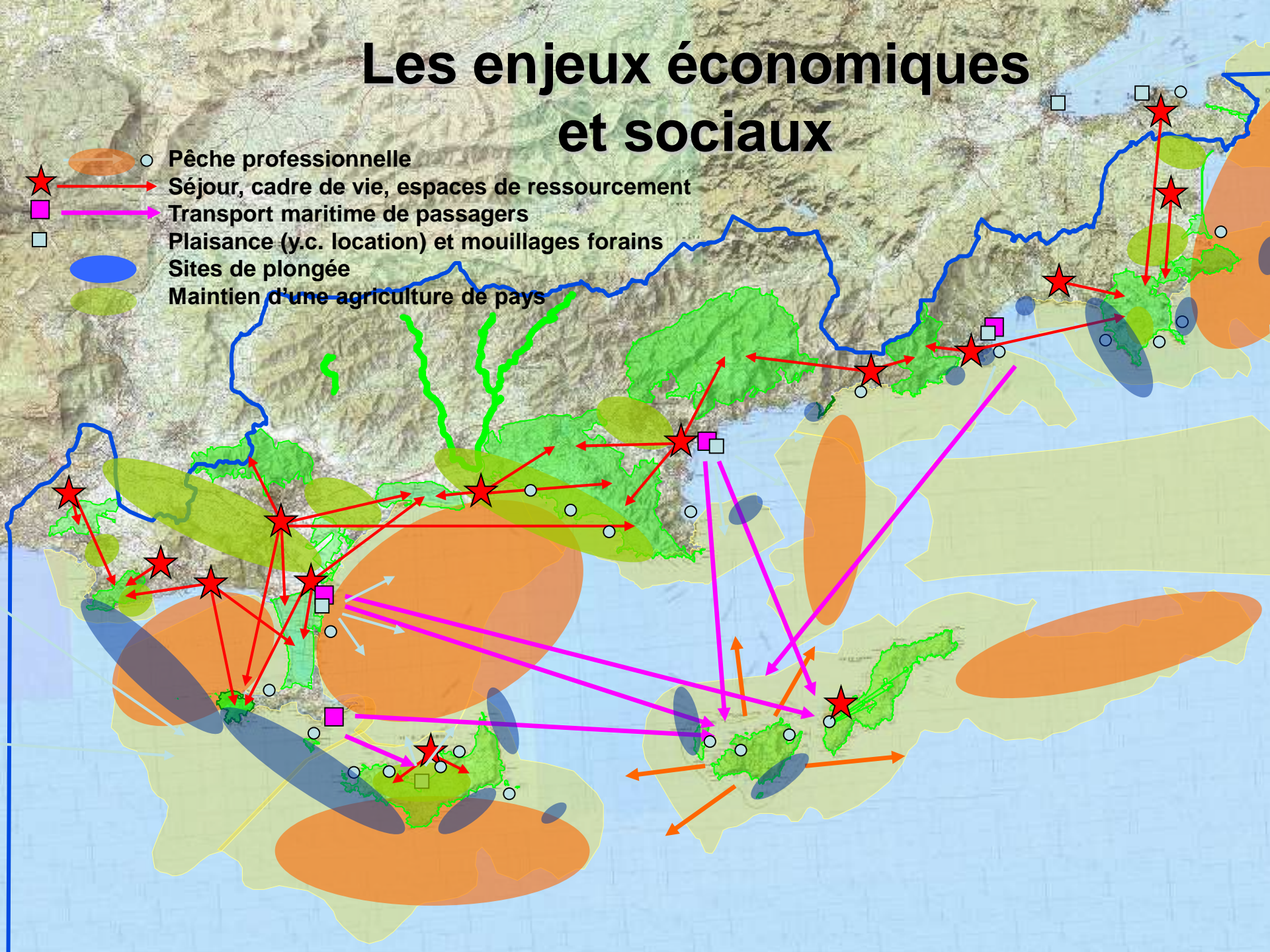
« Il y a eu un dialogue, ça a été un dialogue », dit Maxime Prodromidis, président du conseil économique, culturel et social (CES) de la commune de Hyères. Le dialogue a été ouvert par le maire de la commune, Jean-Louis Baudouin, et le président du conseil économique, culturel et social, Maxime Prodromidis.

### Entre le parc et la chambre d'agriculture

« Il y a eu un dialogue, ça a été un dialogue », dit Maxime Prodromidis, président du conseil économique, culturel et social (CES) de la commune de Hyères. Le dialogue a été ouvert par le maire de la commune, Jean-Louis Baudouin, et le président du conseil économique, culturel et social, Maxime Prodromidis.

# Les enjeux économiques et sociaux

- Pêche professionnelle
- ★ Séjour, cadre de vie, espaces de ressourcement
- Transport maritime de passagers
- Plaisance (y.c. location) et mouillages forains
- Sites de plongée
- Maintien d'une agriculture de pays



## Un projet de territoire pour les 15 prochaines années

### → 6 ambitions :



**Ambition 1/ Mettre en valeur et préserver le patrimoine**

**Ambition 2/ Préserver la biodiversité et les fonctions des milieux**

**Ambition 3/ Soutenir un développement local durable**

**Ambition 4/ Promouvoir un aménagement durable et une mobilité apaisée**

**Ambition 5/ Préparer l'avenir en investissant sur la recherche, l'innovation et l'éducation au développement durable**

**Ambition 6/ Développer une approche intégrée terre/mer par une coopération renforcée, une articulation des outils et une solidarité entre acteurs**

# Charte du Parc national de Port-Cros

## Ambition 5 : Recherche / Innovation

→ **3 orientations :**



### **Orientation 1/**

**Soutenir une recherche appliquée et ciblée sur les relations Homme-Nature**

### **Orientation 2/**

**Promouvoir un mode de recherche et d'innovation collaboratif et participatif**

### **Orientation 3/**

**Soutenir une dynamique d'innovation et d'expérimentation**

# Charte du Parc national de Port-Cros

## Orientation 1 : Soutenir une recherche appliquée et ciblée sur les relations Homme-Nature



### → 10 thématiques de recherche :

1/ Capacité de charge

2/ Changement global

3/ Biens et services rendus par la nature

4/ Interfaces terre/mer

5/ Cétacés

6/ Pêche

7/ Effet réserve

8/ Espèces non indigènes envahissantes

9/ Diversité génétique végétale

10/ Dynamique de la biodiversité terrestre

+ Soutien logistique / hébergement des scientifiques

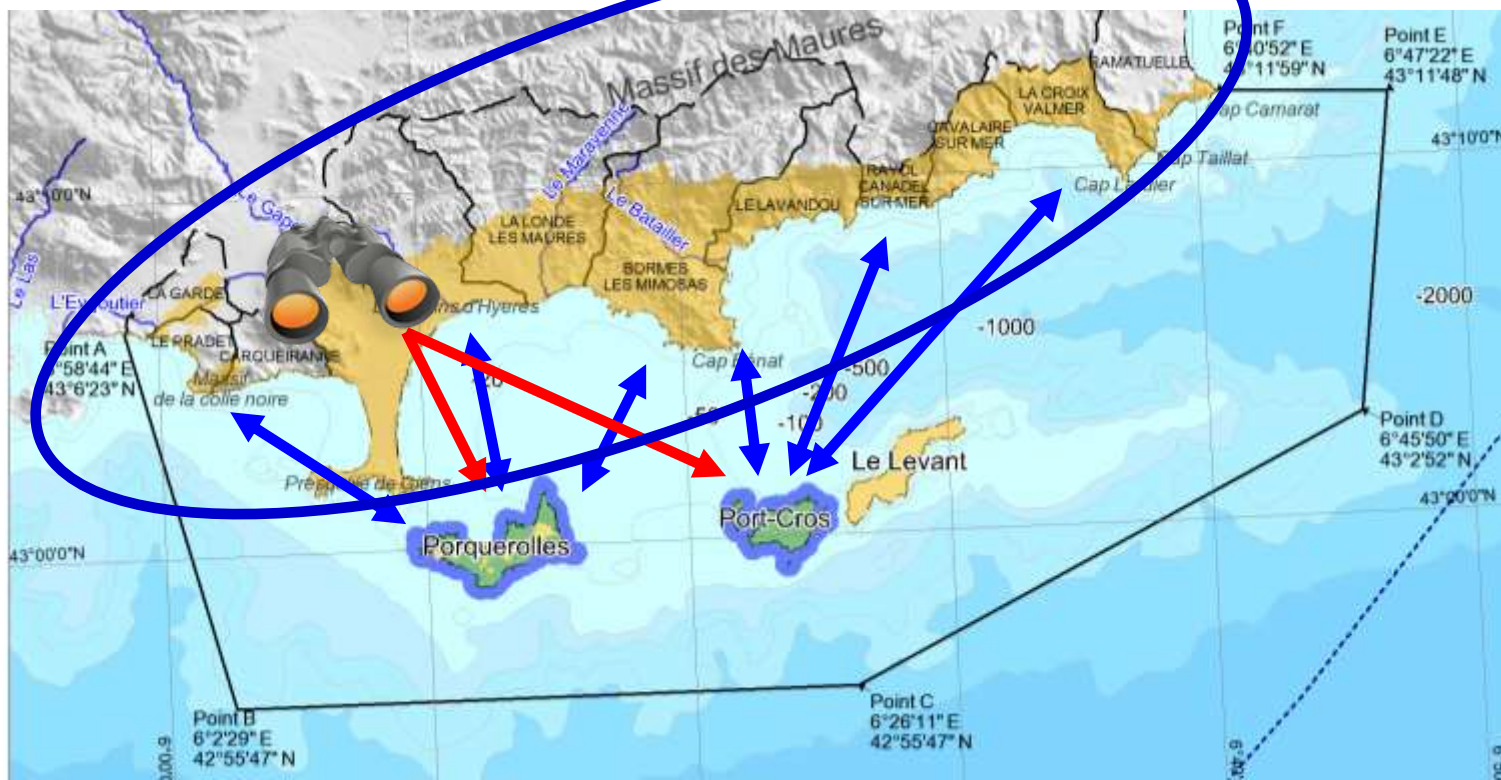
# Articulation Stratégie scientifique / charte

## Des différences de perspective

Nouveaux : acteurs du territoire, attentes et thématiques

Mais moins de connaissances scientifiques sur ce territoire

Compléter la perspective : développement durable / recherche de solutions



# Suivi Récopesca

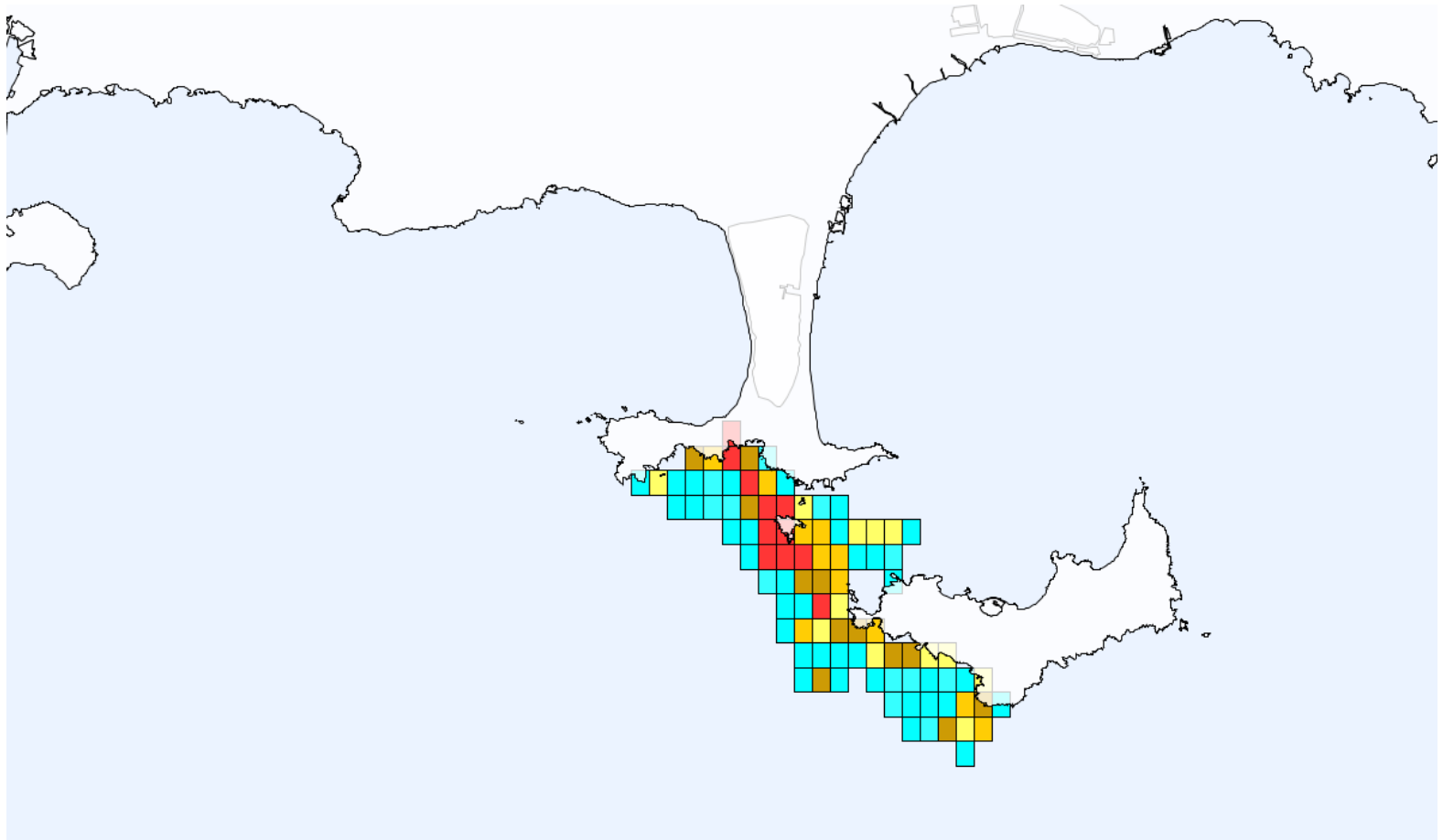


*Schéma de principe du projet Recopesca (cas d'un fileyeur)*

aux pêcheurs



# Suivi Recopesca



- *Données même navire mois de juillet 2013*

## Analyse coûts-bénéfices

## Étude des retombées économiques et des aménités d'un espace protégé

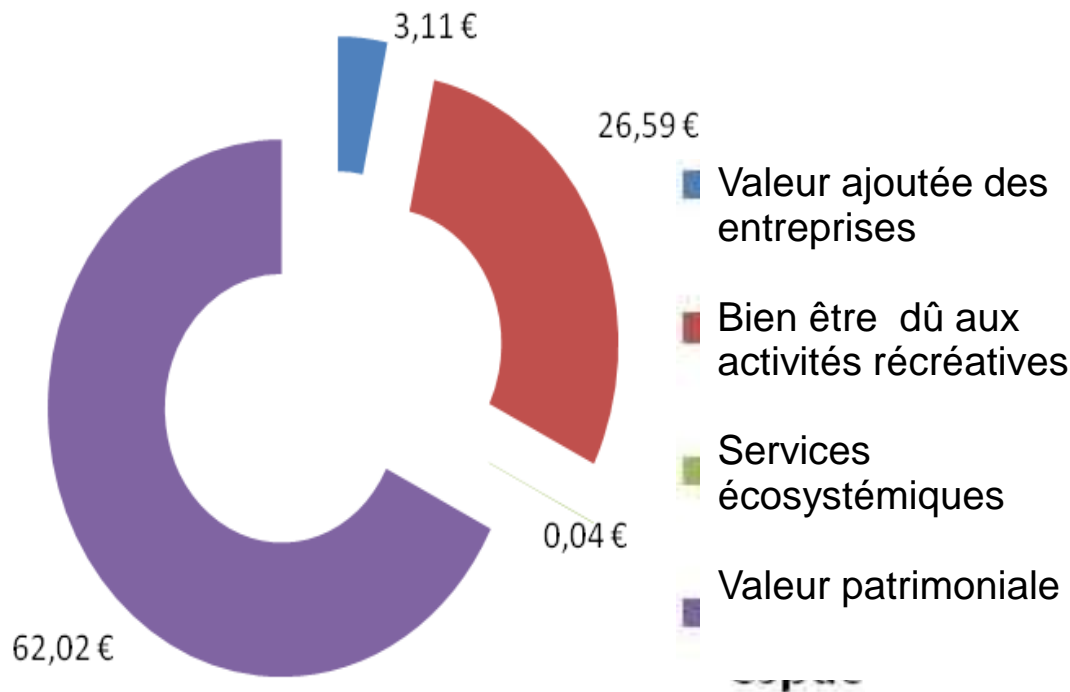
**Analyse Coûts Bénéfices** à partir d'une estimation basse de 5 valeurs :

- coûts de gestion du PN : - 6 ,6 M€/an
- valeur ajoutée des entreprises locales : 21 M€ soit 25% du CA (dépenses visiteurs = 85 M€) ;
- satisfaction des visiteurs : 177 M€/an
- services écosystémiques : 0,3 M€/an
- valeur patrimoniale des habitants de la région : 412 M€/an

**Valeur actuelle nette sur 20 ans  
VAN = 9 708 M€ soit 485 M€/an.**

**Ratio B/C = 92**

**1 € dépensé sur le PNPC  
rapporte une valeur de 92 €**



# Le patrimoine culturel de Port-Cros ?

- Des forts, du patrimoine bâti ?
- De l'histoire ?
- Des écrits sur Port-Cros ? À Port-Cros ?
- Des témoins, des lieux, des écrits ?



# Une île d'inspiration continue



1897  
publication de  
Jean d'Aggrève

Première œuvre moderne  
située à Port-cros



1924



# Attentes vis-à-vis du GIS HomMer

A la fois rien et beaucoup, qu'il :

- s'empare de notre territoire et l'utilise ;
- soit force de propositions ;
- soit à notre écoute ;
- nous aide à faire émerger nos projets ;
- facilite nos projets ;
- anticipe sur nos problèmes avenir ;
- diffuse les résultats des expériences ratées et réussies.

Merci pour  
votre attention

